

 **Elazzo**  
**FLOOR GUARD**

---



**TOYOTA**  
**HIACE**

専用フロアガード取付説明書

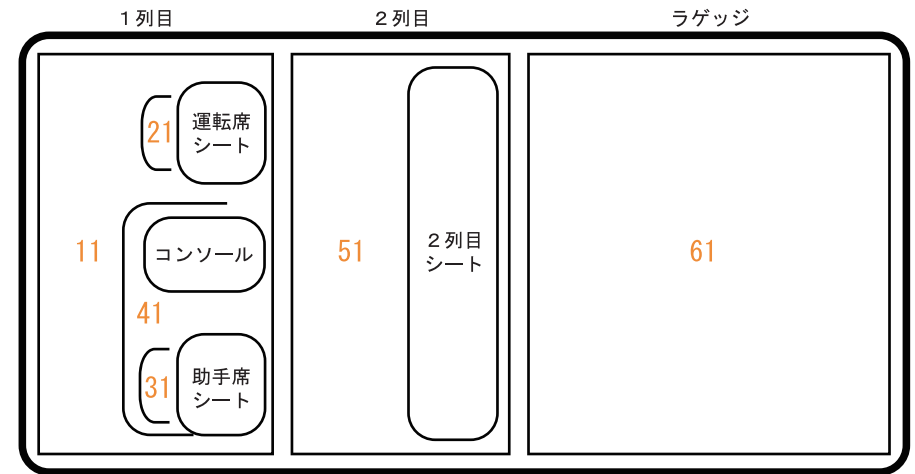
# Clazzio

## FLOOR GUARD

このたびは「Clazzio フロアガード」をお買い上げいただき、誠にありがとうございます。

本説明書にはフロアガードの取付方法・取り扱い・返品などに関する注意事項が記載されておりますので、装着前に必ずお読みください。

※本説明書中の掲載写真はサンプル品を使用しているため実際の製品やデザインと異なる場合があります。



平面図

## INDEX

- フロアガード装着前の注意事項 …→ 2P
- マジックテープの位置確認 …→ 3P
- フロアガードの基本的な装着方法 …→ 4P
- センターコンソールの外し方 …→ 5P
- 純正マット固定部材の外し方 …→ 6P
- 1列目の装着方法 …→ 7P~9P
- 2列目の装着方法 …→ 10P
- ラゲッジの装着方法 …→ 11P
- アフターサービスと生地別メンテナンス方法 …→ 12P

### 取付必要工具



① ソケットレンチ (10mm)、エクステンションバー (150mm以上)  
※ 1列目と2列目を装着する時のみ使用

② クラッツィオ 専用ヘラ (付属)

この車種は上記の工具を使用します

## フロアガード装着前に必ずお読みください

- 本製品が届きましたらフロアガードを装着される前に内容物を確認の上、お客様のフロア形状に合うことをご確認ください。フロアガードの各部品がどの位置かが分かるように、番号の入ったタグが商品の裏側に付いています。製品に何らかの支障があった場合は、お買い上げいただいた販売店、または当社までご連絡ください。  
事前に連絡が無く装着された後での、製品の返品・交換等につきましてはお受け出来ません。また、お客様の注文間違いによる製品の返品・交換等は、商品到着後1週間以内とさせていただきますので予めご了承ください。
- 本製品は梱包時にシワが入る場合があります。正常に取り付けを行っていただくことで、ある程度は生地が伸びシワは解消できますが、まれに跡が残る場合がありますので予めご了承ください。どうしてもシワが気になる場合は、装着前にお買い上げいただいた販売店、または当社までご連絡ください。
- 本製品は純正シートの機能（シートスライドやシートの跳ね上げ等）を損なわないように設計しております。その為、穴開け加工等をしているタイプのフロアガードがあります。
- 万が一ご注文された商品と違う、不良品、配送中の破損等ございましたらご連絡ください。速やかに商品を交換もしくは修理対応させていただきます。  
※交換対応商品が在庫切れの場合は多少お時間をいただく場合がありますので、予めご了承ください。
- 箱の多少の破損、商品の細かい傷、シワ等は不具合対象外とさせていただきます。また装着後の商品は仕様違い及び初期不良を除き、返品・交換等致しませんので装着前に必ず確認等してください。また、装着時に加工等された商品に関しましても返品・交換等は致しませんので予めご了承ください。
- フロアへの密着度が非常に高い設計となっている為、フロアガードの使用期間中にフロアにダメージを与える場合があります。この点をご理解の上、ご使用ください。  
なお、フロアガード装着に起因するダメージに対する補償は致しませんので、予めご了承ください。  
例）フロアに生じた傷、破れ、摩擦、シワ、ヘコミ、変形、変色、化学変化等。

## 本製品に関する注意事項

- フロアガードの上に敷くマットは、弊社製品「フロアガード専用デュアルマット」を使用してください。フロアガード専用デュアルマット以外を使用すると、固定ができない、形状が合わない等の問題が生じ、事故の原因となります。
- 本革やジーンズ等の染料を使用している素材や、新聞紙等の印刷物を長時間接触させると、本製品に色移りや粘着が生じることがあります。また衣類製品側にも色移りが生じる場合があります。本製品を直射日光に長時間あてられると、生地が表面が変化・変形・変色の原因となります。また、高温・多湿のところに放置されると硬化や収縮、カビが発生することがあります。本製品は石油を原材料として使用しているため、臭いがきつく残る場合があります。装着されてから約1～2週間で臭いは緩和されますが、気になる場合は本製品を換気の良い所に1週間程保管してから装着してください。また本製品は塩化ビニールレザーを使用しています。燃焼時には塩化水素が発生します。廃棄される場合は個人で焼却せずに必ず各自自治体の処理方法に従ってください。

## フロアガード装着時の注意事項

- 当社のフロアガードはフィッティングを重視して設計しています。フロアガード全体に均一に力をかけるようにして、装着してください。またフロアガードを固定するパーツは強く引っ張りすぎると抜けたり切れる恐れがありますので、ご注意ください。
- フロアガードは非常に大きいパーツとなっております。1人での装着も可能ですが、2人以上での装着を推奨しています。
- 取付説明書の順番通りにフロアガードを装着していただくと、作業がスムーズに進みますので、当社では順番通りの装着をお勧めしています。またフロアガードの装着は明るく、地面が平らなスペースで行ってください。装着時に長時間車内のライト類を点灯状態（扉を開放されたまま等）にされるとバッテリーがあがったり弱まる原因となります。
- 製品の改良等により、取付説明書の記載内容と一部製品の仕様が異なる場合があります。その際はご迷惑をおかけしますが当社までお問い合わせください。
- 当社のフロアガードは純正シートの機能を損なわないように設計していますが、フロアガードを装着することにより、フロアの厚みが増す等の原因で、シートの正常な動作を妨げる場合があります。
- 取り付け時（車体のパーツを取り外す場合等）及び、使用時におきた車輛への損傷、車輛の不具合、人体への怪我（フロアガード装着時に、フロアの金属部分やプラスチック部分に接触する等して怪我をする恐れがあります）について、当社では一切責任を負えませんので、十分に安全に注意し、取り付けを行ってください。  
またいかなる場合でも商品代金、送料を保証の上限とし、それ以外の保証は出来ませんので、予めご了承ください。購入に付随する、商品の交換取り付け、取り付け取り外し等の工賃、取り付け等の不具合による工賃等の費用負担、交通費、遺失利益などの直接、間接の損害につきましては一切の責任を負わないものとします。

「快適空間創造企業」



株式会社 イレブンインターナショナル

〒580-0016 大阪府松原市上田8丁目15番12号

TEL 072-330-8000

## マジックテープの位置確認(全車共通)





## フロアガードの基本的な装着方法(全車共通)



- ①はじめに、フロアガードの裏に付いているマジックテープの保護テープを外さずに、車輛へ仮敷きします。
- ②フロアガードの位置が決まったら、位置をできるだけ変えない様にマジックテープに付いている保護テープを外し、フロアへ貼り付けて固定します。(マジックテープの量が多い為、保護テープの剥がし忘れ、マジックテープの固定のし忘れに注意して下さい。)
- ③一度で正確に位置を合わせることが難しいため、フロアとフロアガードの位置を調節しながら行って下さい。(この作業は完成時の見栄えを大きく変える為、慎重に行ってください。)

## センターコンソールの外し方 (ENB-4500専用)

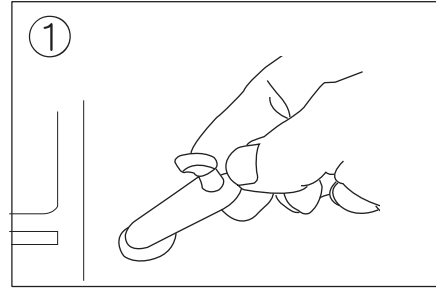
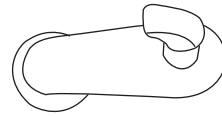
始めに、センターコンソールを取り外します。  
センターコンソールは図の4箇所のボルトで固定されている為、ソケットレンチ10mmを使用し、固定を外します。  
4箇所のボルトを全て外すとコンソールが取り外せます。  
※通常、カップホルダーとコンソール内部には目隠し用生地が敷かれている為、外して作業を行ってください。



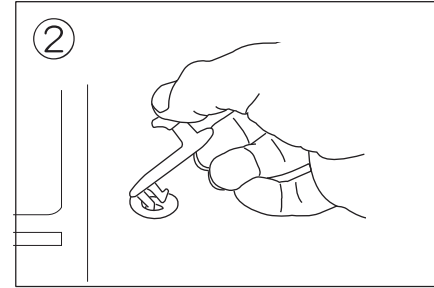
# 純正マット固定部材の外し方 (ENB-4500専用)

※純正マット用固定部材が付いていない車両はこの作業は必要ありません。

## 固定部材 1

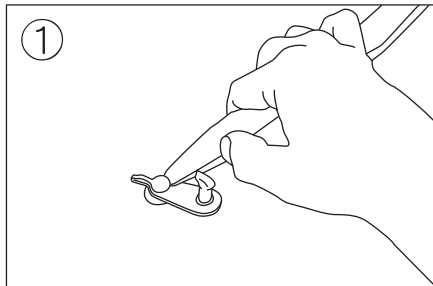
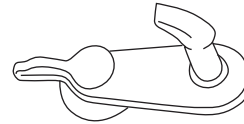


①  
お車にマット固定用フックが付いている場合は、取り外してから作業を行います。フックは2本のツメで車輻に固定されています。

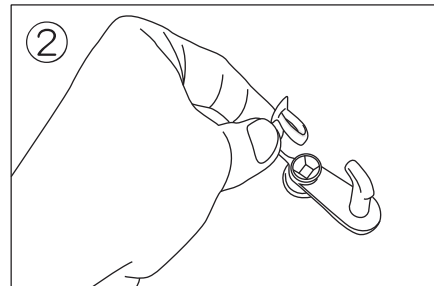


②  
ゆっくりと斜めに持ち上げると固定されているツメが外れます。  
※無理に外そうとするとツメが破損する恐れがある為、外れにくい場合は、マイナスドライバー等で、ツメを押しながら持ち上げると外しやすくなります。

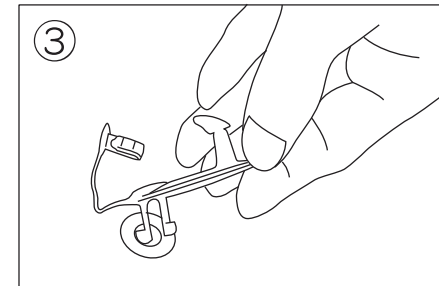
## 固定部材 2



①  
お車にマット固定用フックが付いている場合は、取り外してから作業を行います。ヘラ等でフック根本のストッパーを外します。



②  
指でストッパーを引き抜きます。

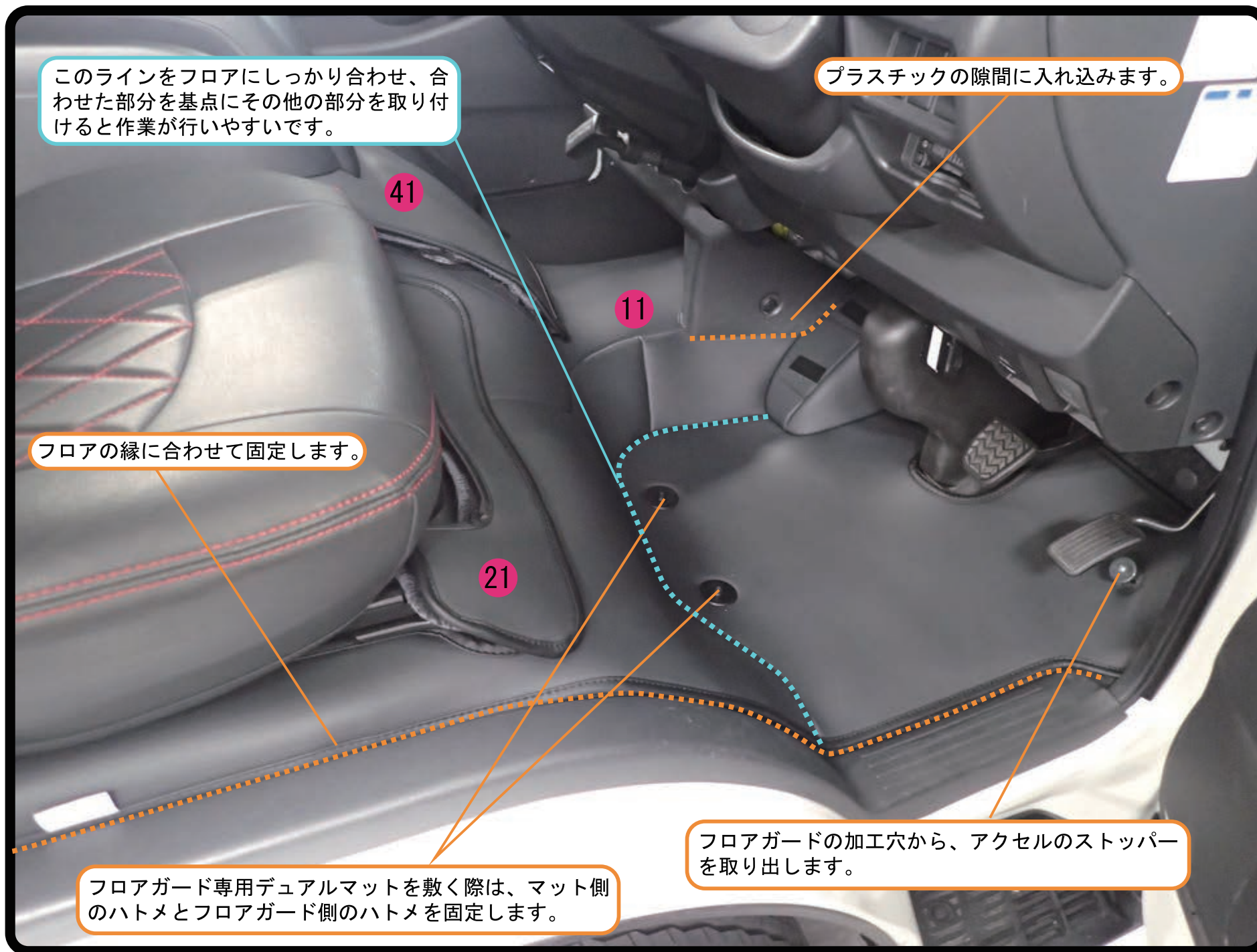


③  
ゆっくりと斜めに持ち上げると固定されているツメが外れます。  
※無理に外そうとするとツメが破損する恐れがある為、外れにくい場合は、マイナスドライバー等で、ツメを押しながら持ち上げると外しやすくなります。



# 運転席側の完成図と装着方法 (ETB-4500専用)

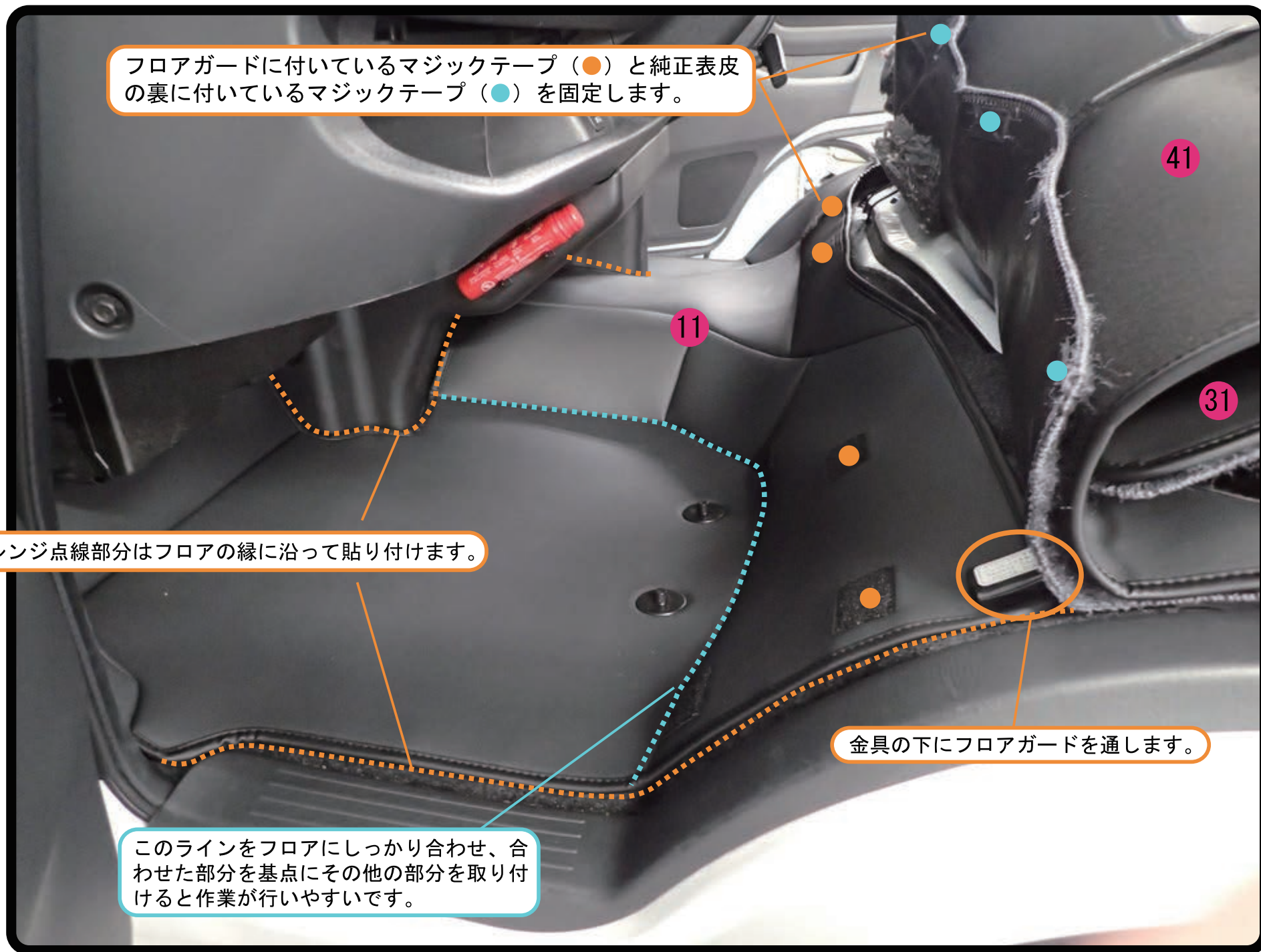
● パーツ番号





# 助手席側の完成図と装着方法① (ETB-4500専用)

● パーツ番号



フロアガードに付いているマジックテープ（●）と純正表皮の裏に付いているマジックテープ（●）を固定します。

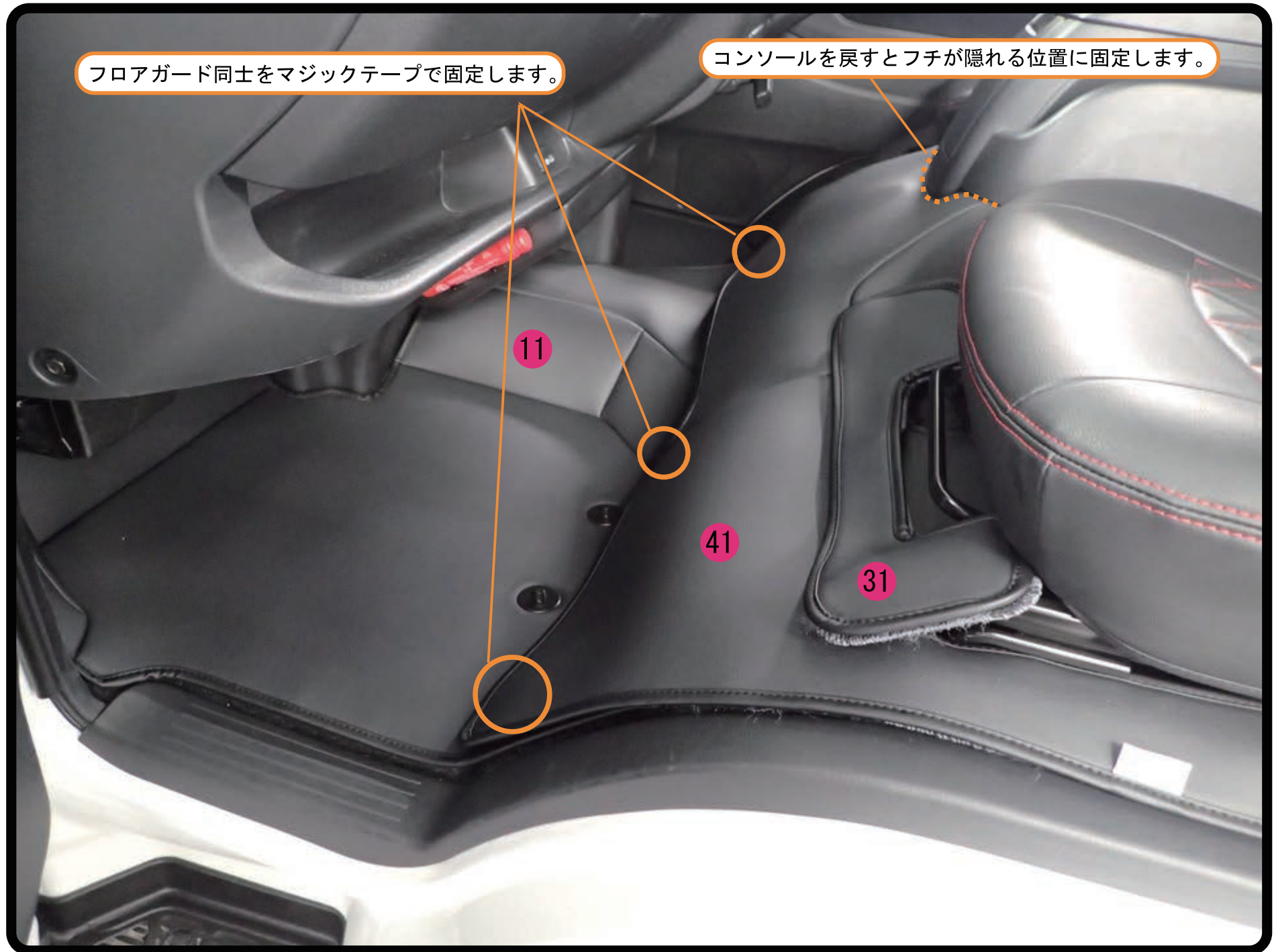
オレンジ点線部分はフロアの縁に沿って貼り付けます。

このラインをフロアにしっかり合わせ、合わせた部分を基点にその他の部分を取り付けると作業が行いやすいです。

金具の下にフロアガードを通します。

## 助手席側の完成図と装着方法② (ETB-4500専用)

● パーツ番号





## 2列目の完成図と装着方法 (ETB-4500専用)

● パーツ番号

壁部分にあるメンテナンス用の開口部が隠れる仕様の為、メンテナンス時は上側か下側をめくり上げて作業を行って下さい。

コンソールを戻すと縁が隠れる位置に固定します。

このラインをフロアにしっかり合わせ、合わせた部分を基点にその他の部分を取り付けると作業が行いやすいです。

ゴムパッキンの隙間に入り込む部分は入れ込みます。


ヘラ等を使用し、プラスチックの隙間に生地を入れ込みます。

51



# ラゲッジの完成図と装着方法 (ETB-4500専用)

● パーツ番号

 ラゲッジはサイズが非常に大きく、位置合わせ等が重要になる為、2人以上での作業をお勧めします。

フロアガードのラインと、2列目シートの脚の位置を合わせます。

ラゲッジは2列目のシートを跳ね上げて作業を行います。

シートの連結部分とフロアガードの穴位置を合わせます。

荷物用フックの穴位置とフロアガードの穴位置を合わせます。

61

この部分はプラスチックの隙間が狭いため入れ込みません。  
この部分以外の縁は全てプラスチックの隙間に入れ込みます。

この部分はプラスチックパーツを外すと隙間に入れやすくなります。  
プラスチックパーツは持ち上げると外れます。



## After Service

### ● 生地の販売

フロアガードと同色のソフトBioPVCLレザーの販売  
をしています。  
(巾135cm・メートル単位での販売となります)  
※キルティング仕様の生地は対象外です。



※パーツ交換の際、お客様の装着期間や生地の生産時期によって若干の色の  
違いがみられることがありますので、予めご了承ください。

## …> 生地別メンテナンス方法

クラッツィオ フロアガードを永くお使いいただくための、お手入れ方法

PVCLレザー

柔らかい布で乾拭きをしてください。  
それでも汚れが取れない場合は水、もしくはぬるま湯で薄めた  
中性洗剤で拭き取り、水拭きをしてから乾いたウエス（布）で  
乾拭きしてください。



ご注文・お問合せは

[www.11i.co.jp](http://www.11i.co.jp)

「快適空間創造企業」

**ELEVEN**

株式会社 イレブンインターナショナル

〒580-0016 大阪府松原市上田8丁目15番12号  
TEL : 072-330-8000 FAX : 072-330-8816